



*Kunsttherapeutische/r Heiler/in*



Verbinde dein kreatives Potential  
und deine Selbstheilungskräfte  
und erschaffe ein neues Bewusstsein



## Hintergrund

*„Im innersten Kern sind wir Liebe, und je mehr Liebe wir im Herzen spüren, desto mehr wird sie uns auch entgegengebracht werden“*

- Deepak Chopra

Liebe zu spüren ist eine sehr heilsame und erfüllende Gefühlswahrnehmung, jedoch hindern uns alte Verletzungen, Muster, Glaubenssätze, Prägungen, Blockaden und vieles mehr daran, diese Liebe in ihrem vollen Ausmaß zu empfinden.

Im Laufe unseres Lebens und in unserer multidimensionalen Existenz haben wir viele Bewusstseinszustände erlebt, die zur Entstehung von Schattenanteilen und Stauungen im Energiefluss geführt haben. Die inneren Verletzungen, die dabei entstanden sind, führen

dazu, dass unser freier Lebensfluss des Öfteren blockiert ist, unsere emotionale Freiheit eingeschränkt wird und wir im Leben an manchen Stellen das Gefühl haben, nicht weiter zu kommen.

Wäre unsere kreative Lebensenergie im freien Fluss, so könnten wir mit mehr Leichtigkeit und Freude unser Leben genießen.

Unser Planet beinhaltet so viel Schönheit und Anmut, so eine Reichtumsvielfalt an Landschaften, Tieren, Farben und Formen, dass er uns oft in Erstaunen und Demut versetzen kann. Unsere Wahrnehmungsebenen können uns in eine innere und äußere Landschaft aus Klängen, Gerüchen, Bildern, erlebbaren Berührungen und Geschmackserlebnissen führen, die unsere körperliche, emotionale und spirituelle Ebenen ins Gleichgewicht bringen. Sind wir in der Lage, den freien Fluss des Lebens in seiner gesamten Vielfalt, Schönheit und Leichtigkeit zu spüren, so können wir unsere Schöpferkraft freudig entfalten, harmonische Beziehungen eingehen und ein Umfeld erschaffen, das freier von Dramen und Blockaden sein kann.

Die Ausbildung Kunsttherapeutische/r Heiler/in vereint einen neuen Ansatz der heilerischen Integrationsarbeit, indem Inhalte der geistigen Heilung mit der Transformationskraft der Kreativität und Kunst in einen transformierenden Prozess zusammengefasst werden.

Der schöpferisch-gestalterische Prozess zielt darauf ab, fest in uns verankerte Persönlichkeitsstrukturen, die uns in unserer Entwicklung behindern, durch das darstellerische Medium bewusst zu entdecken und so unser Potenzial zu erweitern.

Die Heilkraft des künstlerischen Gestaltens kann verborgene, seelische Prozesse anstoßen und ermöglicht uns, unseren individuellen Wesenskern zu erforschen.

Durch die Kraft der Farben, Formen, Symbole, Zeichen, der integrativen Energie der Entspannung, Meditation, Achtsamkeit und der erweiterten multidimensionalen Wahrnehmung sind wir in der Lage, an jene Verletzungen heranzukommen, die uns in unserer Schöpferkraft behindern. Durch die ganzheitliche Integration kann ein neuer Zustand erreicht werden und ein neuentdecktes Repertoire an guten Gefühlen kann uns dabei helfen, das Leben im Fluss zu gestalten.

Was sagt unser Herz zu uns, wenn wir in unserer Kreativität wie ein Kind spielen dürfen? Was sagt unser Herz zu uns, wenn sich die Farben, Klänge und Formen zu einer Symphonie aus Freude, Freiheit und Leichtigkeit in uns verbinden? Und was sagt das Herz zu uns, wenn hinter all den Verletzungen, Blockaden, Mustern und Gedankenkonstrukten die Kraft der Liebe in die künstlerische Integration fließen darf?

Das sind Fragen, auf die in der Ausbildung Antworten gesucht werden, indem eine Reise aus dem Äußeren ins Innere angetreten wird und somit aus der individuellen inneren Quelle eine ganz neue Realität im Außen entstehen kann.



## *Ziel*

Durch diese Form des kunsttherapeutischen Heilens eröffnen sich ganzheitliche kreative Möglichkeiten und Perspektiven beim Umgang mit Problemen und Hindernissen, die sich uns im Leben in den Weg stellen.

Sie fördert unsere Wachheit und Sensibilität und schlägt die Brücke zur spirituellen Dimension unseres Lebens. Dies eröffnet neue Potenziale zur Bewältigung von Krisen und ermöglicht ein besseres Körper- und Lebensgefühl und ein Glücklichein im Allgemeinen.

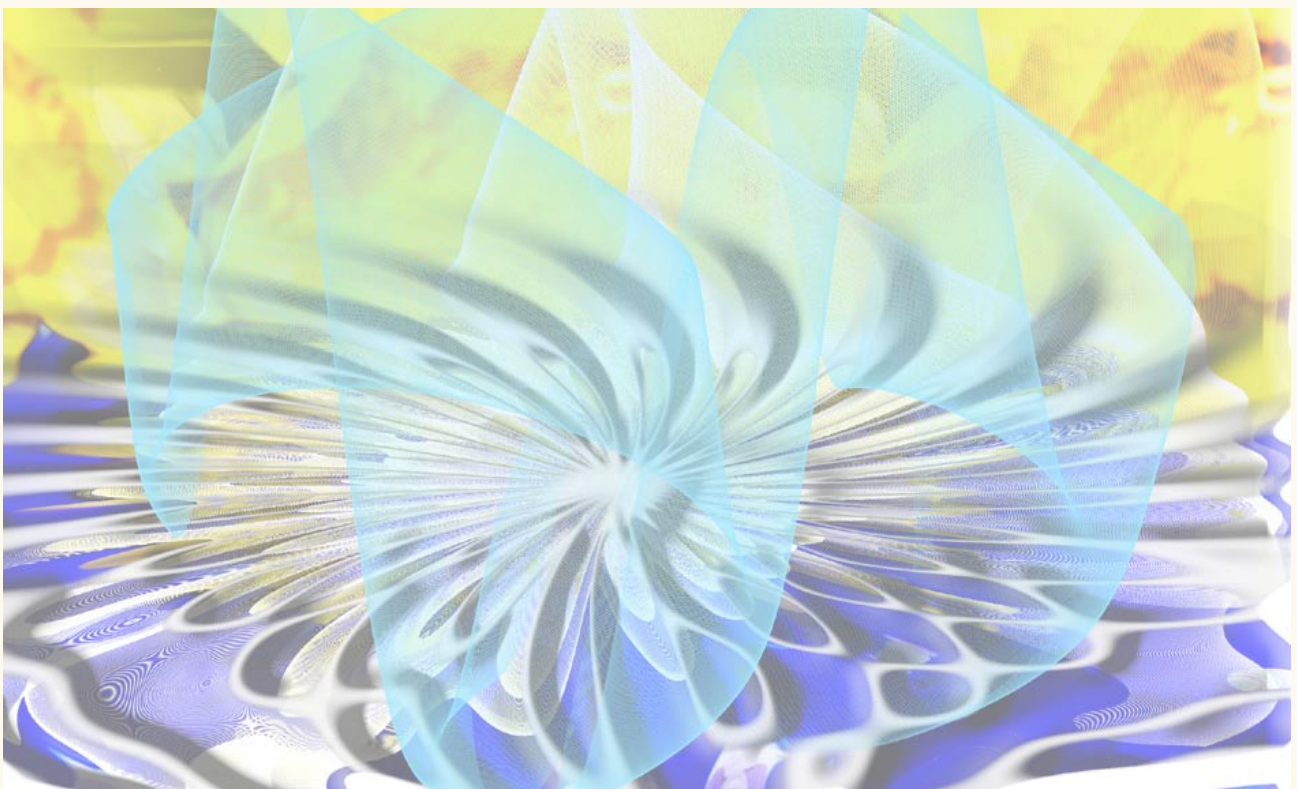
Das kunsttherapeutische Heilen unterstützt den Menschen bei der Suche nach sich selbst, begleitet ihn durch Krisen und hilft ihm, sein Leben bewusster zu gestalten. Sie ermöglicht eine ganzheitliche Transformation und bringt uns wieder in Einklang mit dem Kern unseres Wesens. So können wir uns wandeln von dem, was wir sind, zu dem, was wir sein können.

## *Zielgruppe*

Du arbeitest schon in der Beratung, Therapie, Coaching, im sozial-pädagogischen oder ähnlichen Bereich, hast aber auch eine Leidenschaft als Künstler/in oder kreative/r Schöpfer/in?

Die Ausbildung zur/zum Kunsttherapeutischen Heiler/in kann:

- ❖ Deine Arbeit um neue Komponenten bereichern
- ❖ Dein Repertoire erweitern
- ❖ Ein ganz neues Arbeitsfeld eröffnen
- ❖ Es mit der kreativ-heilerischen Komponente verknüpfen
- ❖ Dann eingesetzt werden, wenn herkömmliche Methoden nicht greifen und eine noch tiefere Ebene der Integration auf einer nonverbalen Ebene transformiert werden soll



# Aufbau der Ausbildung

Die Ausbildung beinhaltet die folgenden Elemente



## **BASISMODUL**

Bewusste Steuerung von  
Energien in der  
kunsttherapeutischen  
Heilerarbeit



## **SEMINARLEITER**

Intuitiv-mediale  
Seelenmalerei zum  
vertieften Eintauchen in  
innerpsychische Prozesse



## **MSI<sup>®</sup> VERFAHREN**

Integration der  
Sinneswahrnehmungen  
und der eigenen Seelen-  
landschaft

- (1) Basismodul kunsttherapeutische/r Heiler/in
- (2) Seminarleiter/in für intuitiv-mediale Seelenmalerei
- (3) Elemente der existenziellen Entspannung in Verbindung mit dem MSI-Verfahren

## *Basismodul*

Im Basismodul geht es um die Grundlagen des Heilens und ihre transformatorische Wirkungsweise. Die Annahme, dass sich hinter der sichtbar-materiellen Welt ein Energienetz aus unterschiedlichen Schwingungsfeldern verbirgt, gehört längst nicht mehr nur in die Vorstellungswelt antiker Philosophen. Die Analytische Psychologie, allen voran C. G. Jung, setzte sich vehement für vergleichbare Annahmen ein. Das Konzept des kollektiven und individuellen Unbewussten weitete sich vor dem Hintergrund zahlreicher wissenschaftlicher Lehrmeinungen auch auf die Welt und ihre Phänomene aus. Synchronizitäten, morphologische Felder und andere Modelle unsichtbarer Kräfte sind heute jedem bekannt.

Das Wissen über diese unsichtbaren Energieflüsse, die nicht nur die Welt, sondern auch unsere Gedanken, Gefühle und Handlungen beeinflussen, ermöglicht im Rahmen einer kunsttherapeutischen Heilerarbeit eine bewusste Steuerung dieser Energien. Wer sie zu verstehen und letztlich zu steuern lernt, schöpft seine eigenen, verborgenen Potenziale besser aus und verschafft sich einen unmittelbaren Zugang zu seiner Psyche. Durch die Aktivierung der eigenen heilerisch-energetischen Kräfte und das Erlernen von Methoden, diese Energien in der therapeutischen Arbeit einzusetzen, können die Teilnehmenden diese neuentdeckten Fähigkeiten in ihrer Arbeit einsetzen und die Selbstheilungskräfte der Klienten aktivieren.

## *Aus dem Inhalt*

- ❖ Energiefelder und -zentren in der menschlichen Wahrnehmung
- ❖ (Der spirituelle, heilende Raum – Kanalaufbau mit der Verankerung der 4 Zentren)
- ❖ Die Kraft der inneren Mitte entdecken – künstlerische Entdeckungsreise zur inneren Seelenlandschaft, Mandalagestaltung und ihre zentrierende Wirkkraft
- ❖ Die Wichtigkeit der Erdung und der Verbindung zu unserem Planeten – Verankerung und Reinigung der unteren Erdchakren – Arbeiten im Erdfeld – Verankerung in den Körperumrissbildern
- ❖ Den Raum des Herzens entdecken, klären und erweitern – Voraussetzung für die Öffnung in die kunsttherapeutische Heilerarbeit – (Souljournaling, emotionszentrierendes Gestalten, intuitives – mediale Darstellung)
- ❖ Kennenlernen der heilenden Energie der Engel und der aufgestiegenen Meister
- ❖ Die Öffnung nach oben zur göttlichen Quelle
- ❖ Arbeiten im Ätherraum
- ❖ Multimediale Wahrnehmung im künstlerischen Gestalten
- ❖ Energieerhöhung durch die Verbindung zum Schwingungsfeld der heilenden Farben, Formen, Symbole, Klänge, Gerüche, der göttlichen Quellenergie und der Energie der Engel und aufgestiegenen Meister
- ❖ Energiefelder und -zentren in der menschlichen Wahrnehmung
- ❖ Die Chakren – die 7 Körperchakren
- ❖ Integration der gespaltenen Persönlichkeits- und Seelenanteile durch innere Bewusstseinsreisen, aktive Imagination
- ❖ Integration des Inneren Kindes in die Kreativlandschaft des inneren Zuhause
- ❖ Integration von Gefühlsanteilen der Angst, Wut, Traurigkeit, Hilflosigkeit, Einsamkeit
- ❖ Herzanteilintegration
- ❖ Beziehungen klären (Familie, partnerschaftliche Beziehungen, geschäftliche Beziehungen)
- ❖ Energietrennung
- ❖ Lebensfelder reinigen (Freundschaftsfeld, Gesundheitsfeld, Kreativitäts- und Schöpferenergiefeld)
- ❖ Verbindung zur Akasha Chronik – Zukunftsvision generieren
- ❖ Finde deine Lebensaufgabe im kreativen Bewusstseinsfeld
- ❖ Die existenzielle Atmung als Kanalverbindung, zur Erdung und Pforte zum Unterbewusstsein



## **Seminarleiter/in für intuitiv-mediale Seelenmalerei in Verbindung mit Elementen der existentiellen Entspannung und des MSI® – Multisynästhetisches Initiations Verfahren / Metamorphische Gefühlsintegration**

Farben, Formen und Symbole sind mehr als nur sichtbare Wellen auf der Erde – sie können uns erkennen lassen „was die Welt im Innersten zusammenhält“ (Johann Wolfgang von Goethe). Sie sind Schwingungs- und Informationsfrequenzen, die bis tief in die zelluläre Ebene wirken und die z.B. durch bestimmte Farben bzw. entsprechende Lichtwellen Wahrnehmungsebenen berühren, die unserem Auge verborgen bleiben.

Durch die intuitiv-mediale Seelenmalerei, die einen Dialog mithilfe unterschiedlicher malerischer Techniken und neuer Ausdrucksweisen zwischen dem Selbst und der eigenen Seele herstellt, tritt man während des Moduls eine innere Reise zu den verschiedenen Bewusstseinslandschaften des eigenen Seins an. In Kombination mit Elementen aus der Wahrnehmungs- und Integrationstherapie entsteht eine Reise zu den unterschiedlichen Gefühlslandschaften des Vertrauens, der Sicherheit, der Liebe, der eigenen Kreativität und Ausdruckskraft. Dabei lernt man, die Sinne und den eigenen Körper stärker wahrzunehmen, so dass Körperimpulse, Emotionen und auch mentale Strukturen einfacher erkannt werden können. Die Seelenmalerei ermöglicht ein vertieftes Eintauchen in die innere Landschaft der Gefühle und Emotionen. In der anschließenden Reflexion kann das Unbewusste bewusst gemacht werden.

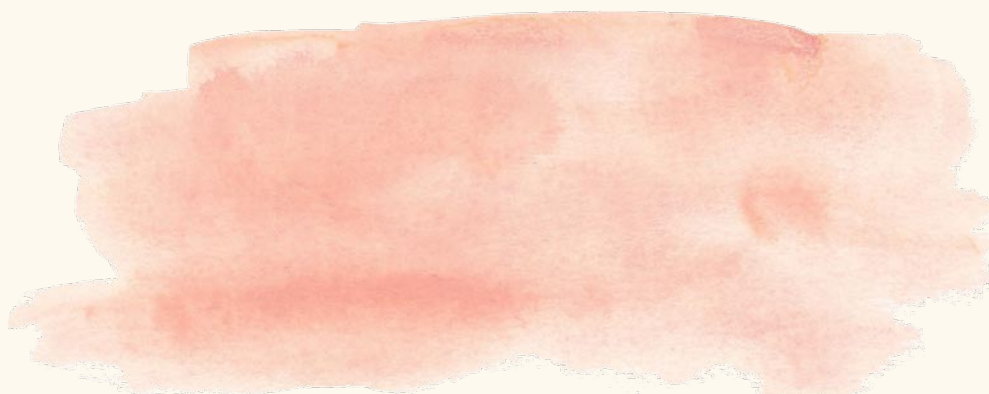
Im Rahmen dieser Ausbildung erlernen die Teilnehmenden aus der Kombination zwischen Steigerung ihrer Empfindsamkeit, Wahrnehmung und Sensibilität und ihrem Ausdruck als Malende in Kontakt mit den eigenen Bildern, Träumen und der Kreativität zu kommen und aus ihrer Erfahrung und Qualifikation andere Menschen in ihrem individuellen Prozess der Selbstentfaltung zu begleiten.



- *Sie bietet die Möglichkeit, den Klienten in ihrer inneren und äußeren Wahrnehmungsfähigkeit zu fördern.*
- *Sie ist zu verstehen als Werkzeug und Medium dem emotionalen Ausdruck einen Raum zu geben.*
- *Dadurch entsteht die Chance, den Kontakt und die Wahrnehmung zu sich selbst zu erweitern, unbewusste Inhalte hochsteigen zu lassen, in der anschließenden Reflexion sichtbar und bewusst zu machen– und letztlich dadurch beeinflussbar– zu machen, so das da wo gewünscht, Neues entstehen kann .*
  - *Im Vordergrund steht zuerst einmal: Sehen, Hören, Spüren, Einlassen, Wahrnehmen und Annehmen von dem, was ist.*

## *Aus dem Inhalt*

- ❖ Schulung der emotionalen Wahrnehmung - Emotionales Integrationsverfahren mit der Sensitivitätsmalerei
- ❖ Emotionsorientiertes heilerisches Arbeiten (kognitive und affektive Umstrukturierung im Gefühlsmuster)
- ❖ Integration in die Vertrauenslandschaft
- ❖ Die Kraft der Liebe kennenlernen
- ❖ Die heilerische Energie des Loslassens
- ❖ Der seelische Reifungsprozess (Aktivierung der Kraft, der Freude, des Muts, des Glücks mithilfe des heilerischen Arbeitens)
- ❖ Den Füllerraum in uns entdecken
- ❖ Finden der eigenen Lebensaufgabe und des eigenen Heilpotenzials
- ❖ Lebensvision, Traumerfüllung, Lebenspotenzialentwicklung
- ❖ Harmonisierung des Verstandes durch die Synchronisation der linken und rechten Gehirnhälfte
- ❖ Klang, Schwingung, Licht und Farben im synästhetischen Heilprozess
- ❖ Lichtmelodien, Klangsilben, Klangbilder und Farbfrequenzen
- ❖ Multisynästhetische Erfahrungen ermöglichen die Erweiterung des Bewusstseinskanals zum transzendentalen Feld
- ❖ Sensitivität im Ausdruckprozess – Resonanzwahrnehmung
- ❖ Verbindung von Tanz, Musik und Gestaltung – die eigene Seele spüren – verbunden sein
- ❖ Heilimpulse aus der Kraft der Atmung und im Naturraum





## Aus dem Methodenteil



### **EINWEIHUNGEN**

Verbindung mit dem eigenen Seelenquell



### **EXISTENZIELLE ATMUNG**

Verbindung zur Herzenslandschaft, Erdung und Öffnung in die universelle Ebene



### **SOUL~ ART~ JOURNAL**

Künstlerischer Integrationsprozess zur Neugestaltung der Realität



### **VERBUNDENES SCHREIBEN**

Seelendialog aus der medialen Verbindung



### **MSI® WAHRNEHMUNG**

Multisynästetischer Kontakt zwischen den inneren Wahrnehmungslandschaften und der äußeren Welt



### **DYNAMISCHE ERDUNG**

Einweihung und Aktivieren der Selbstheilungskräfte

## *Einweihungen*

In der Ausbildung werden Einweihungsrituale der heilerisch-kunsttherapeutischen Integrationsarbeit in Selbsterfahrung erlebt. So werden die Themen der Erdung, der Verbindung mit dem eigenen Seelenquell und der Mutter Erde, dem Kosmos und unser göttlicher Ursprung in Einweihungen eingebettet. Auf diese Art und Weise kann sich die Landschaft der Herzesebene immer mehr öffnen und transformiert werden. Durch das Kennenlernen der inneren Seelenlandschaft und ihre individuelle Schönheit kann die Vielfalt unserer Menschenschichten direkt erlebt werden und die Ausbildungsinhalte in Selbsterfahrung direkt mit der Praxis verknüpft werden. Es ist Raum und Zeit für spontane Impulse, die gelebt werden wollen und die zur Freiwerdung von sämtlichen Strukturen, Einflüssen, Loslösung von Bildern und einengenden Vorstellungen dienen.

## *Arbeiten mit der existenziellen Atmung im Herztorus*

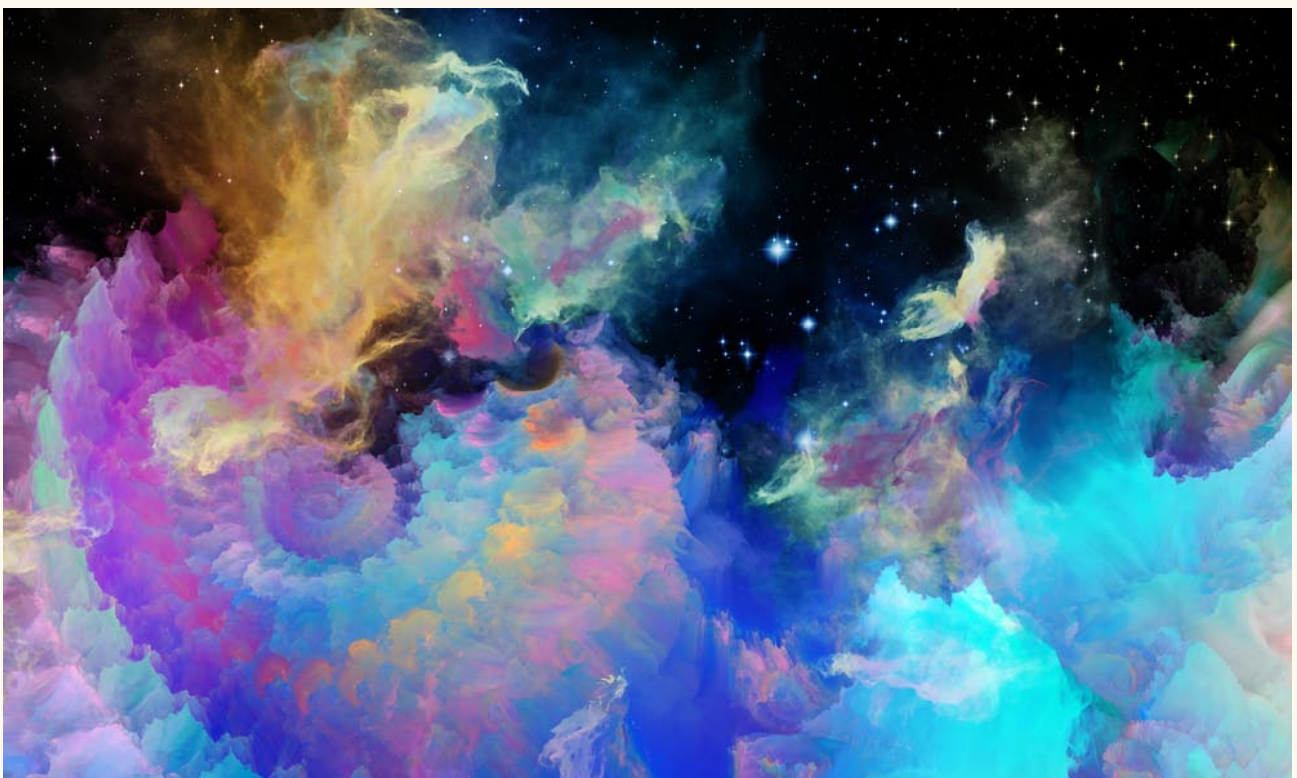
Die Atmung begleitet uns ein Leben lang, von unserem ersten Atemzug bis zu unserem letzten. Durch das Erforschen, Zulassen, Beobachten und Lenken unserer Atmung durch verschiedene Körperschichten, energetische Zentren und ganzheitlichen Ebenen kann die existenzielle Atmung unsere Fähigkeit des „Kindseins“ wieder eröffnen und uns den Zugang zu einer offenen, stabilen Verbindung zur universellen Quelle ermöglichen. Bei dieser Form der Atmung geht es darum ganz erwartungslos und bewertungsfrei eine spielerische Ebene in uns zu finden, in der die Verbindung zum Herz, zu unseren inneren Mitte, zu unser Erdung und zur Ausweitung in die höheren Ebenen möglich werden.

## *MSI: Wahrnehmungskanalöffnung*

Durch die Verbindung der Sinne im MSI Prozess, die Integration des Beobachtens, des Erkennens und des Spürens der gefühlten Wahrnehmung und durch die anschließende kreative Darstellung im bildhaften Prozess kann ein besonderer Kontakt zwischen der eigenen Seelenlandschaft und der äußeren Welt entstehen.

## *Soul-Art-Journal Methode*

Die Soul~Art~Journal Methode ist eine intuitiv-integrative künstlerische Methode die dir in der Kombination mit dem MSI-Verfahren, der verbundenen Schreibpraxis und der existenziellen transformatorischen Atmung auf einer bildhaften Ebene, eine schöpferische tiefe Verbindung zu deiner inneren Quelle eröffnet. In der malerischen-gestalterischen Begegnung mit deiner inneren Kreativlandschaft und aus dem Dialog mit deiner Seele, nehmen die inneren Bilder Form und Farbe an und führen zu Integrationsprozessen und der Neugestaltung deiner Realität.



## *Verbundene Schreibpraxis*

Die verbundene Wort- und Schreibpraxis ist eine weiterentwickelte Technik, die auf den Grundlagen des automatischen Schreibens beruht. Da wir von Natur aus die Fähigkeiten des medialen Empfangens und automatischen Schreibens in uns mittragen, kann diese kreative Methode in Kombination mit der MSI Methode und der existenziell verbundenen Atmung, helfen, die Dialogfähigkeit mit der Seele durch Wörter, Affirmationen, Sätze und Texte zu reaktivieren und für Selbstheilungsprozesse nutzbar zu machen.

## *Zur Arbeitsweise*

In dieser Ausbildung wird durch Vortrag, Gruppenarbeit und Selbsterfahrung eine Wissensbasis zu den Grundlagen heilerisch-künstlerischer Arbeit geschaffen. Die Teilnehmer/innen üben Elemente aus den unterschiedlichen Verfahren. Die Erfahrungen werden reflektiert, analysiert und auf ihre therapeutische Relevanz hin geprüft. Die gelernten Methoden werden von den Teilnehmenden umgesetzt und gemeinsam werden Therapieansätze generiert.

Das MRI Multisynästhetisches Initiationsverfahren® ist ein bild- und tonunterstütztes synästhetisches Entspannungsverfahren (DVD/CD), welches für therapeutische und heilerische Prozesse einsetzbar ist. Es wirkt auf verschiedenen Sinnesebenen und fördert die erweiterte Wahrnehmung. Durch die Bilder und Töne sowie speziell dafür entwickelte Gehirnhemisphärensynchronisationsmusik wird ein Entspannungszustand induziert. Durch das Eintauchen in Welten aus Farben, Formen, Musik und Klang, Wörtern und Bildern entsteht eine auditive, visuelle und dynamische Erfahrung, die unterschiedliche Sinnesempfindungen anspricht.

Ausbildungsspezifisch entwickelte Multimedialprogramme sowie Lerntrainings zum Einüben der vermittelten Methoden werden im gesamten Ausbildungsprozess so integriert, dass die Erfahrungsinhalte über eine längere Zeit, auch zwischen den Ausbildungsmodulen, von den Teilnehmenden zum Lerntraining genutzt werden können.

Bei dieser besonderen Ausbildung wird Präsenzunterricht mit Onlinemodulen kombiniert. Der Kraftort Gran Canaria, als Einweihungsort zu Beginn der Ausbildung, wirkt unterstützend auf die Aktivierung der Selbstheilungskräfte.

Wann und wo findet die Ausbildung statt  
und welche besonderen Geschenke sind darin  
enthalten ?



**20 ONLINE LIVE  
ZOOM  
MEETINGS**



**ZUGANG ZUR  
MSI ®  
MEDIATHEK\***



**ZUGANG  
MEMBERBEREICH  
UND PREMIUM-  
BIBLIOTHEK**



**SEELENBEGLEITER  
VERNETZUNG**



**LIVE  
Q&A  
SESSIONS**

**\* ZUGANG ZUR MSI ® MEDIATHEK**

mit MSI ®-multimedialen Wahrnehmungstools,  
auditiver Entspannungs- und Transformationsoase  
und der kreativen Bibliothek  
exklusiv für Teilnehmer der Ausbildung

## Termine im Detail

### **Nr. E- KH 77-3:**

07. 01. 2026 - 24. 06. 2026

#### Block 1:

07. 01. 2026 bis 07. 01. 2026, Live Zoom 18-20 Uhr

#### Block 2:

14. 01. 2026 bis 14. 01. 2026, Live Zoom 18-20 Uhr

#### Block 3:

21. 01. 2026 bis 21. 01. 2026, Live Zoom 18-20 Uhr

#### Block 4:

28. 01. 2026 bis 28. 01. 2026, Live Zoom 18-20 Uhr

#### Block 5:

04. 02. 2026 bis 04. 02. 2026, Live Zoom 18-20 Uhr

#### Block 6:

11. 02. 2026 bis 11. 02. 2026, Live Zoom 18-20 Uhr

#### Block 7:

18. 02. 2026 bis 18. 02. 2026, Live Zoom 18-20 Uhr

#### Block 8:

04. 03. 2026 bis 04. 03. 2026, Live Zoom 18-20 Uhr

#### Block 9:

11. 03. 2026 bis 11. 03. 2026, Live Zoom 18-20 Uhr

#### Block 10:

18. 03. 2026 bis 18. 03. 2026, Live Zoom 18-20 Uhr

#### Block 11:

01. 04. 2026 bis 01. 04. 2026, Live Zoom 18-20 Uhr

#### Block 12:

08. 04. 2026 bis 08. 04. 2026, Live Zoom 18-20 Uhr

#### Block 13:

15. 04. 2026 bis 15. 04. 2026, Live Zoom 18-20 Uhr

#### Block 14:

06. 05. 2026 bis 06. 05. 2026, Live Zoom 18-20 Uhr

#### Block 15:

13. 05. 2026 bis 13. 05. 2026, Live Zoom 18-20 Uhr

#### Block 16:

20. 05. 2026 bis 20. 05. 2026, Live Zoom 18-20 Uhr

Block 17:

03. 06. 2026 bis 03. 06. 2026, Live Zoom 18-20 Uhr

Block 18:

10. 06. 2026 bis 10. 06. 2026, Live Zoom 18-20 Uhr

Block 19:

17. 06. 2026 bis 17. 06. 2026, Live Zoom 18-20 Uhr

Block 20:

24. 06. 2026 bis 24. 06. 2026, Live Zoom 18-20 Uhr

Bitte eine halbe Stunde länger einplanen, je nach Live-Dynamik kann das Zoom-Meeting länger dauern